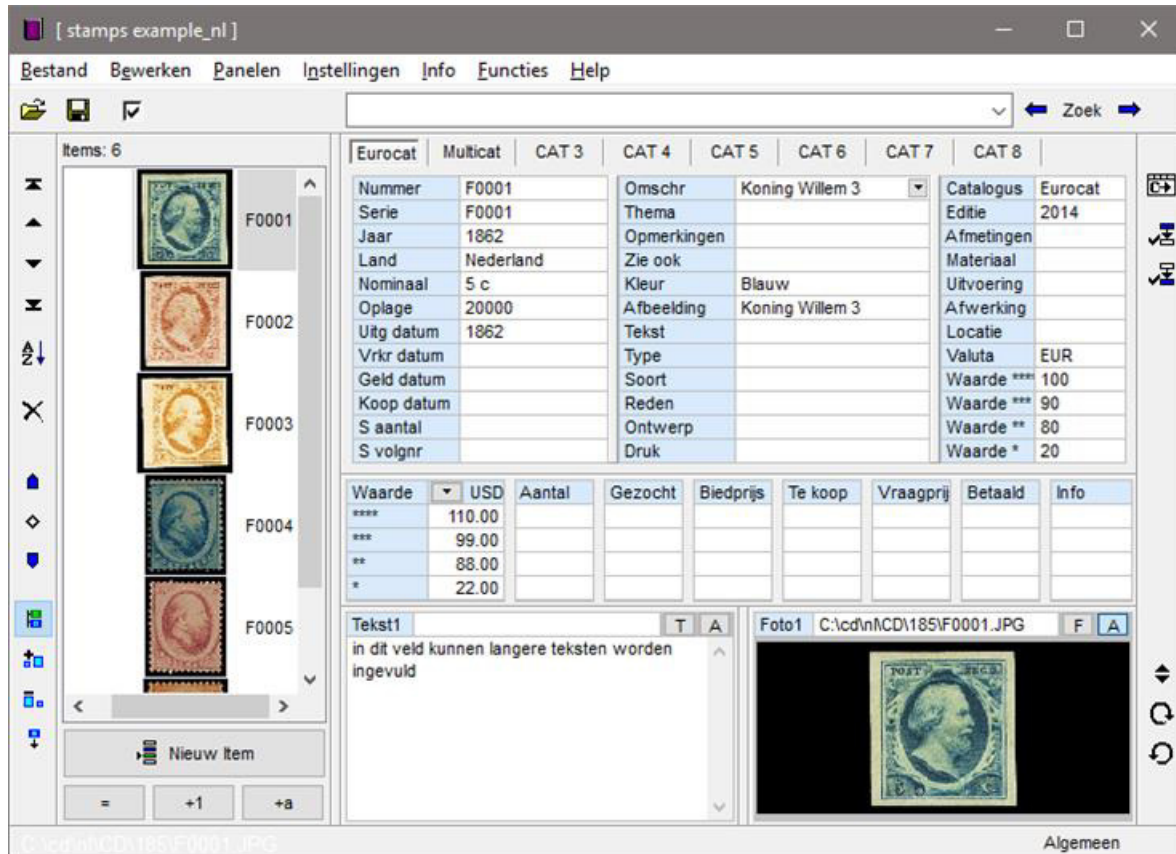


## Scolp - Handleiding

Scolp (Simple Collection Program) is een Windows™ programma voor het administreren van verzamelingen. Bijvoorbeeld postzegels, munten, muziek, multimedia, sigarenbandjes, modeltreinen, documenten, notities, adressen etc. Het programma is aan te passen aan specifieke verzamelingen door middel van sjablonen of door het eenvoudig wijzigen van de labels.



Het basisprincipe van het programma is dat informatie over uw verzameling wordt opgeslagen in een apart verzamelingbestand op uw computer. Dit verzamelingbestand kan worden opgeslagen, gedeeld met anderen, en gewijzigd. U kunt net zoveel verzamelingbestanden maken als u wilt. Wanneer u bijvoorbeeld postzegels verzamelt kunt u dus voor ieder land of thema waarin u bent geïnteresseerd een apart bestand maken.

U kunt de gegevens over een verzameling handmatig invoeren of importeren uit bestanden waar al informatie instaat. Deze kunt u dan aanvullen met uw persoonlijke informatie. Voorbeelden van dergelijke bestanden zijn PRT, CLC, CSV, DCA en DCC bestanden<sup>1</sup>. Uw gegevens slaat u vervolgens op in een verzamelingbestand van het type DCA, het bestandsformaat van Scolp. U kunt een bestand, of een selectie daarvan, exporteren naar CSV bestanden voor gebruik met andere programma's.

Om u snel op weg te helpen zijn na het installeren enkel de basisfuncties beschikbaar. Zodra u met het programma vertrouwd bent kunt u bij de instellingen aanvullende opties activeren zoals meerdere catalogi, thumbnails, presentatie, selectielijsten, series en meerdere teksten en afbeeldingen per item.

<sup>1</sup> voor prt bestanden zie [postzegel.hcc.nl/](http://postzegel.hcc.nl/); CLC bestanden komen van het programma CLC

De afbeeldingen in deze handleiding kunnen afwijken van wat u op uw computer ziet. In deze handleiding zijn onder meer afbeeldingen gebruikt van HCC PZIG/PZGG bestanden en CD-ROMS, zie postzegel.hcc.nl.

In deze handleiding wordt het werken met Scolp in verkorte vorm uitgelegd. Gedetailleerde informatie vindt u in het Scolp handboek. Het werken met dit programma bestaat uit de volgende vier basisstappen:

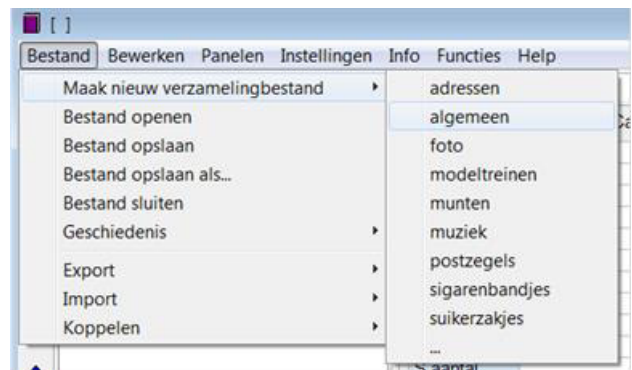
- 1 Verzamelingbestand openen of maken
- 2 Nieuw item maken of selecteren
- 3 Velden van dat item invullen of wijzigen, inclusief afbeeldingen of langere teksten  
Stappen 2 en 3 herhalen
- 4 Verzamelingbestand opslaan

Deze vier stappen worden besproken in de eerste hoofdstukken van deze handleiding. De hoofdstukken daarna beschrijven kort enkele aanvullende mogelijkheden.

## Stap 1: Maak of open een verzamelingbestand

De eerste stap is een nieuw verzamelingbestand maken of een bestaand verzamelingbestand openen.

Klik op *Bestand – Maak nieuw verzamelingbestand*. Klik op het gewenste type verzameling<sup>1</sup>. Hierna is het programma klaar voor gebruik.

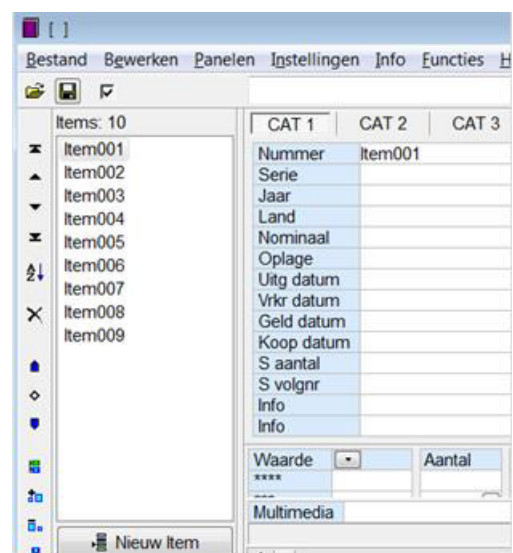


## Stap 2: Items maken of selecteren

De verschillende elementen van uw verzameling, dat zijn dus individuele postzegels, munten, muziekbestanden, etc., worden aangeduid met 'item'. De items staan in de lijst aan de linkerkant. Alle items in deze lijst worden opgeslagen in het verzamelingbestand.

Om velden in te kunnen vullen moet er eerst een item aanwezig zijn. Klik op Nieuw Item (onder de lijst). Het nieuwe item wordt toegevoegd na het item dat is geselecteerd. De naam of het nummer van het item vult u in in het veld Nummer linksboven. Na drukken op Enter verschijnt het itemnummer ook in de itemslijst.

U kunt de naam of nummer van het item wijzigen door iets anders in het nummerveld te typen. Normaal wordt hier het catalogusnummer ingevuld maar u kunt iedere referentie gebruiken die u wilt.



<sup>1</sup> niet alle hier getoonde verzamelingtypen zijn momenteel beschikbaar.

**Visueel hulpmiddel:** de grootte van het lettertype kunt u wijzigen via de menufunctie *Instellingen*. U kunt daar ook grotere knoppen instellen voor bijvoorbeeld touchscreens.

### Stap 3: Invullen van de velden

Nadat een item is gecreëerd kunnen de overige velden verder worden ingevuld. Welke velden aanwezig zijn is afhankelijk van het sjabloon (het type verzameling) dat in stap 1 werd gekozen.

Nummer	F0001	Omschr	Koning Willem	Catalogus	Eurocat
Serie	F0001	Thema		Editie	2014
Jaar	1862	Opmerkingen		Afmetingen	
Land	Nederland	Zie ook		Materiaal	
Nominaal	5 c	Kleur	Blauw	Uitvoering	

In een verzameling postzegels zult u een veld vinden voor de tanding. In een verzameling munten zult u een veld voor het materiaal vinden. Als u niet beschikt over een geschikt sjabloon kunt u gewoon het label ( de blauwe velden in bovenstaande figuur ) wijzigen. Om het label te wijzigen, hoeft u alleen een nieuwe naam in te vullen en op enter te drukken. U kunt de beschrijving van het veld dan in het bericht op het onderste paneel veranderen en ook weer daar op enter drukken.

Houd er rekening mee dat sommige velden een speciale betekenis kunnen hebben, zoals de prijs. U kunt het label voor zo'n veld wel wijzigen, maar u kunt de eventuele betekenis of de werking van het veld niet op deze manier wijzigen. Als u labels aangepast heeft kunt u de nieuwe indeling eventueel als sjabloon voor andere bestanden opslaan. Dit wordt gedaan met *Bestand - Export sjabloon bestand (DCT bestand)*.

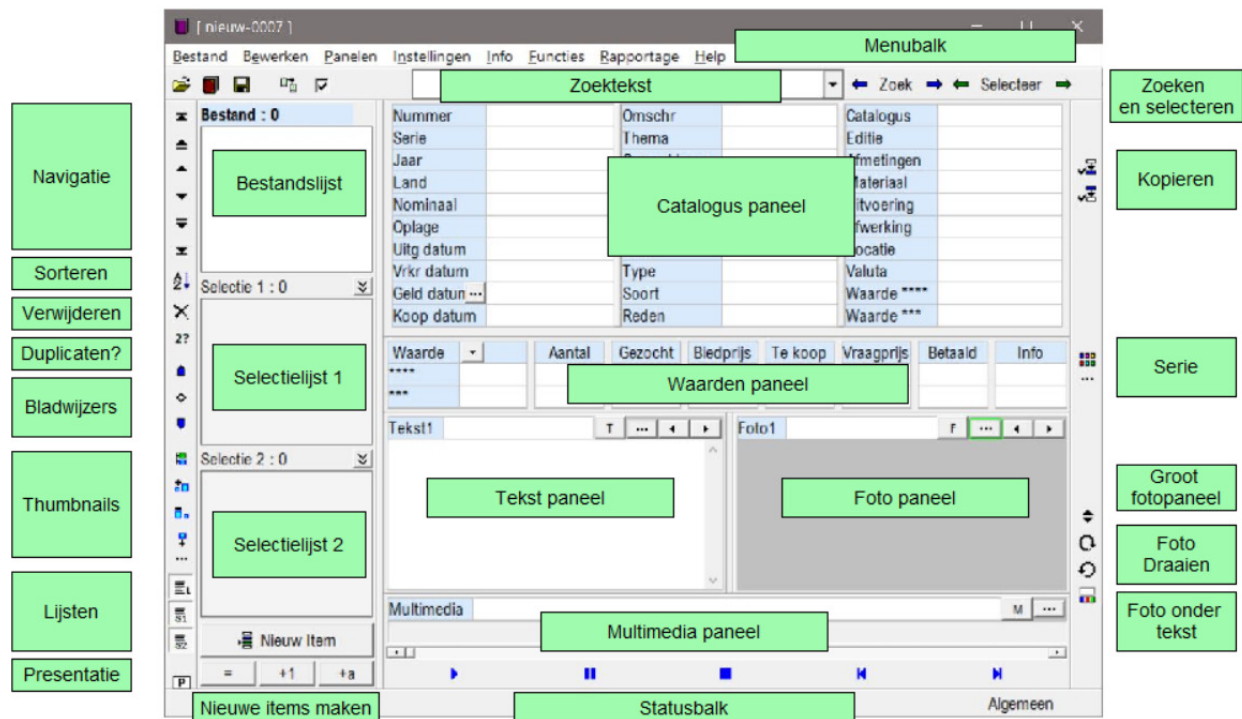
### Stap 4: Verzamelingbestand opslaan

Wanneer u klaar bent met het maken van items en het toevoegen van informatie aan de velden slaat u alles op in een verzamelingbestand. Dit wordt gedaan met *Bestand - Opslaan als ....* wanneer u een nieuw bestand heeft gemaakt. Als u een reeds bestaand bestand heeft geopend gebruikt u *Bestand - Opslaan*. Het sjabloon wordt altijd ook in het verzamelingbestand opgeslagen, zodat het bestand ook op een andere computer met hetzelfde sjabloon werkt.

Om te voorkomen dat anderen de verzameling kunnen openen kunt u een wachtwoord instellen. Het wachtwoord zelf is niet in het bestand opgeslagen, maar omgezet in een nummer ter beveiliging.

Hiermee eindigt de korte inleiding tot Scolp. In de volgende hoofdstukken vindt u meer informatie over andere functies van het programma. In het geval dat een optie wordt genoemd: u vindt u de opties in *Instellingen - Opties*.

## Overzicht en korte rondleiding.



**Rondleiding:** De items uit een verzamelingbestand worden ingelezen in de *bestandslijst* linksboven onder de tekst *Bestand: 0*. De 0 geeft het aantal items in de lijst aan. Nieuwe items worden gemaakt met de knop *Nieuw item*. Vervolgens kan de informatie over dat item worden ingevuld in de diverse velden op de diverse panelen. Met *selecteren* kan een selectie uit de bestandslijst worden gemaakt naar een van de *selectielijsten*. Een item kan daarnaast ook handmatig in een van de twee selectielijsten worden geplaatst;

Op het *cataloguspaneel* (waarvan er optioneel 8 stuks zijn) komt achter *Nummer* het nummer of de naam van het item. Op het meest rechtse cataloguspaneel kan de cataloguswaarde worden ingevuld. In het *waardenpaneel* komt die waarde weer terug, her-berekend naar de gekozen valuta (wanneer optioneel een valuta is opgegeven). In het *tekstpaneel* kan onderin een langere tekst worden opgenomen of bovenin worden verwezen naar een bestand zoals pdf, doc, txt, of een website. Er zijn optioneel 8 tekstpanelen. In het *fotopaneel* kunnen optioneel 8 afbeeldingen worden opgenomen. Het *Multimediapaneel* kan een multimediatekstbestand bevatten zoals een video- of een geluidsfragment.

De diverse panelen en velden kunnen worden verborgen voor verzamelingen met maar weinig data. Zie opties > Velden en Catalogi.

Links zit het *navigatiepaneel* waarmee items worden geselecteerd, verschoven, gesorteerd, verwijderd en thumbnails worden getoond. Met presentatie worden de items achter elkaar of in willekeurige volgorde gepresenteerd waarbij de foto's schermvullend kunnen worden getoond.

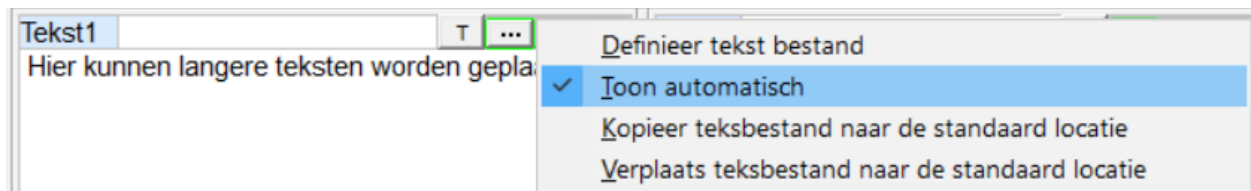
Bovenstaande figuur toont niet alle opties. Omdat het aantal mogelijkheden van dit programma groot is, kunnen veel opties worden in- en uitgeschakeld voor eenvoudige toepassingen. Daarmee wordt bereikt dat het programma snel te leren en eenvoudig te gebruiken is.

## Tekst

Langere teksten kunnen worden ingevoerd in de Tekst sectie. Die bestaat uit twee velden. Het onderste veld is de ruimte waar langere teksten kunnen worden ingevoerd. Het bovenste veld, naast het label, is bedoeld om te verwijzen naar een apart tekstbestand. Dit kan een bestand van ieder type zijn dat door Windows kan worden geopend. Wanneer op de T button wordt geklikt, wordt het tekstbestand geopend door Windows met het programma dat daar normaal voor gebruikt wordt. Dus als daar de naam van een pdf bestand staat wordt het geopend met de standaard pdf reader. Aangezien alleen de bestandsnaam die hier staat naar Windows wordt gestuurd om te openen kan daar bijvoorbeeld ook een website worden ingevoerd die dan met de standaard browser wordt geopend.

Let op dat het bestand zelf dat hier wordt ingevuld niet wordt opgeslagen in het verzamelingbestand. Alleen de verwijzing naar het bestand wordt opgeslagen.

Onder de ... button kan worden ingesteld dat de tekst automatisch wordt getoond wanneer een item wordt geselecteerd. Standaard staat deze optie uit, bij de foto's staat deze standaard aan. Wanneer automatisch tonen aanstaat gaat er een groen lampje achter de ... button branden.



Standaard is er één tekstpaneel actief. Onder *instellingen - opties* kunnen 8 tekstpanelen worden geactiveerd. De andere tekstpanelen hebben oranje labels om aan te geven dat niet het eerste tekstpaneel wordt getoond.

## Afbeeldingen (foto's)

Het fotopaneel bestaat uit twee delen. Het bovenste veld (naast het label) bevat de naam van het afbeeldingbestand. Het onderste deel toont de afbeelding. Afbeeldingen van de meest voorkomende typen van jpg, png, bmp, gif, pcx kunnen worden getoond alsmede daarvan afgeleide subtypen zoals dib en jfif. De afbeelding kan op twee manieren worden gedefinieerd:

1. sleep een afbeelding vanuit de Windows verkenner;
2. Klik op de F button. (Klik op ctrl F als er al iets in het veld staat).

Onder de ... button kan worden ingesteld dat de foto automatisch wordt getoond wanneer een item wordt geselecteerd. Standaard staat deze optie aan.

Standaard is één fotopaneel beschikbaar. Onder *Instellingen - Opties* kunnen in totaal 8 foto's per item worden geactiveerd. De andere fotopanelen hebben oranje labels om aan te geven dat zij niet het eerste paneel zijn.

De afbeelding kan ook schermvullend of in een afzonderlijk window worden getoond door op de afbeelding te klikken. Bij een afzonderlijk window kan de afbeelding traploos geschaald worden.

## Multimedia

Het multimediapaneel werkt analoog aan het tekst en fotopaneel. Hier kan muziek of video worden gedefinieerd en afgespeeld. Niet alle soorten worden ondersteund. Dit is onder meer afhankelijk van de configuratie van de computer. Wanneer een bestand niet kan worden afgespeeld kan het worden ingevuld bij tekst en dan door Windows worden afgespeeld.

Het multimedia paneel is normaal niet nodig voor verzamelingen zoals postzegels en munten. Het paneel kan worden verborgen met de menufunctie *Panelen - Multimedia*, op dezelfde manier kunnen ook andere panelen en velden worden verborgen.

## Waarden

Meestal hebben de verzamelde items een waarde. Bij sommige verzamelingstypen zijn er verschillende waarden, afhankelijk van de kwaliteit. Het programma is technisch in staat 8 verschillende waarde categorieën te verwerken. Het actuele aantal waarde categorieën wordt gedefinieerd in het sjabloon. In het volgende voorbeeld zijn er vijf waarde categorieën, van 5 sterren tot 1 ster. Deze labels kunnen eenvoudig worden gewijzigd naar bijvoorbeeld ZF of PF.

De officiële waarde uit een catalogus of veilingresultaat wordt altijd ingevuld op het bovenste paneel (het cataloguspaneel). Boven de waarden kunt u daar de valutanaam invullen.

Uitg datum	1862	Tekst		Locatie	
Vrkr datum		Type		Valuta	EUR
Geld datum		Soort		Waarde ****	100
Koop datum		Reden		Waarde ***	90
S aantal		Ontwerp		Waarde **	80
S volgnr		Druk		Waarde *	20

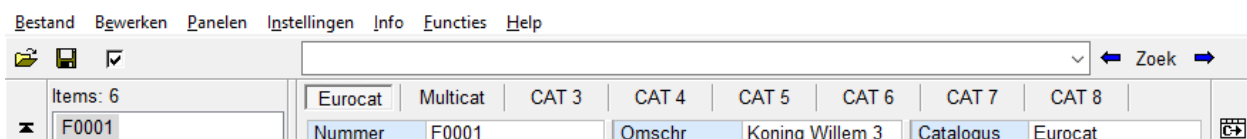
Waarde	USD	Aantal	Gezocht	Biedprijs	Te koop	Vraagprijs	Betaald	Info
****	110.00							
***	99.00							
**	88.00							
*	22.00							

Op het onderste paneel (het waardenpaneel) kunt u een andere valuta selecteren. Het programma berekent de waarden op het waardenpaneel uit de gegevens op het cataloguspaneel. De valutawaarden kunnen door uzelf worden ingesteld en bijgehouden bij de instellingen. De valutawaarden worden niet door het programma aangepast aan de actuele koersen. U kunt een eigen valuta definiëren, zoals '30procent'. In dat geval wordt dan bijvoorbeeld op het waardenpaneel steeds 30% van de waarde op het cataloguspaneel weergegeven.

Let op dat u de punt . gebruikt als decimaal scheidingsteken. Het decimale scheidingsteken kan worden aangepast bij de veldinstellingen. De diverse kolommen op het waardenpaneel kunnen worden verborgen of getoond met de menufunctie *Panelen*.

## Meerdere catalogi (optie)

Het bovenste paneel is het cataloguspaneel. Standaard wordt slechts één catalogus getoond, maar u kunt acht cataloguspanelen activeren. Dit wordt gedaan bij *Instellingen – Velden en Catalogi*. Wanneer u daar meerdere catalogi activeert heeft u maximaal acht cataloguspanelen ter beschikking, één per catalogus. U kunt de naam van de catalogus invullen in het catalogusveld.



Helemaal rechts bevindt zich de C-> button. Daarmee kunt u snel data kopiëren van de leidende (eerste) catalogus naar de geselecteerde catalogus. Met de menufunctie *Panelen* kunt u een andere catalogus de leidende catalogus maken.

## Thumbnails (Optie)

Thumbnails (duimnagels) zijn kleine plaatjes in de lijst. Thumbnails kunnen worden geactiveerd met *Instellingen - Opties*. In dat geval verschijnen vier extra buttons op het linker paneel.

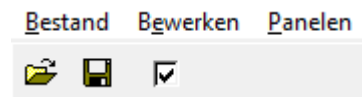


De thumbnails worden getoond of verborgen met de bovenste button. De twee volgende buttons maken de thumbnails groter of kleiner. De laatste button maakt alle thumbnails voor de gehele lijst. Deze thumbnails zijn geen aparte bestanden maar worden door het programma gemaakt wanneer dat nodig is. Dat is op het moment dat ze in de lijst getoond moeten worden in de lijst. Onder de thumbnailbuttons zit een ... button




waarmee details van de thumbnails kunnen worden ingesteld.

## Selecteren van velden

Bij een aantal bewerkingen kunt u de betrokken velden selecteren. In dat geval klikt u op de velden selecteren button (met het vinkje) waarna alle selectieboxen worden getoond. U kunt vervolgens de gewenste velden selecteren.



## Bladwijzers (optie)

-  Wanneer u een item heeft geselecteerd kunt u daarvoor een bladwijzer instellen door op het ruitvormige symbool te klikken. De ruit krijgt dan een andere kleur. U kunt een
-  onbeperkt aantal bladwijzers maken. Om een bladwijzer te verwijderen klikt u nogmaals op
-  het ruitvormige symbool. Met shift verwijdert u alle bladwijzers. Bladwijzers worden niet onthouden in het verzamelingbestand.

## Importeren van CSV, DCC, DCA, PRT en CLC bestanden

Maak eerst een nieuw bestand van het gewenste type. Klik dan op *Bestand - Importeren*. Het programma stelt een aantal vragen over hoe u wilt importeren. De meeste vragen kunnen met ja worden beantwoord. Sla daarna het bestand op. Bij het importeren van bestanden worden de items toegevoegd aan de itemslijst (bestandslijst) wanneer dat item daar nog niet aanwezig is.

## Selectielijsten (optie)

Hiermee kunnen items worden geselecteerd in een aparte lijst. De selectie kan vervolgens worden opgeslagen, bijvoorbeeld als mancolijst of gezochtlijst. De items in de selectielijst verwijzen naar dezelfde items in de bestandslijst. Wanneer u in de selectielijst een item wijzigt wordt die wijziging ook doorgevoerd in hetzelfde item in de bestandslijst. Wanneer u een item verwijdert uit de selectielijst wordt dat item niet verwijderd uit de bestandslijst (omdat het slechts een verwijzing is).

## Series (optie)

Met series kunnen tegelijk alle foto's van een serie en/of een optelling van de individuele seriewaarden worden getoond.

## Beveiliging.

Wanneer u een grote hoeveelheid informatie heeft opgeslagen in de verzamelingbestanden is het belangrijk dat die niet verloren gaat. Daarom is het belangrijk dat er regelmatig back-ups

(reserve kopieën) worden gemaakt. De data die moet worden beveiligd bevindt zich in de map appdata – roaming – Scolp. Het is uw eigen verantwoordelijkheid van die data geschikte back-ups te maken. In aanvulling daarop kunt u de back-up functie van het programma gebruiken. Die functie is bedoeld om eenvoudig data over te brengen naar een andere computer met de terugzetten functie.

Eveneens in aanvulling hierop is er de automatische archief functie (zie instellingen). Daarmee wordt het originele bestand vlak voor het wordt opgeslagen gekopieerd naar de archiefmap van het programma. Standaard wordt dit dagelijks en maandelijks gedaan. Voor belangrijke verzamelingen kunt u overwegen dit dagelijks te laten doen.

Verder kunt u het programma maandelijks automatisch laten controleren of er een nieuwe versie is. Daarmee weet u zeker dat u de meest recente versie gebruikt.

- Zie voor een uitgebreide beschrijving over de werking van dit programma het handboek. Het handboek kan worden gedownload vanaf de website of via de menufunctie *Help* van het programma.
- zie voor meer informatie: [www.scolp.nl](http://www.scolp.nl)